

afet acil durum yönetimi başkanlığı

iyileştirme daire başkanlığı

van depremi iyileştirme çalışmaları



Afet sonrası iyileştirme çalışmaları, afete uğrayan toplumun yaşam koşullarını yeniden oluşturmak amacıyla, olası afet risklerini azaltmak için sistemli bir çalışma kapsamında alınan kararlar ve yürütülen faaliyetlerin tümüdür. Afetler ile ortaya çıkan acil duruma ilişkin arama kurtarma, sağlık hizmetleri, geçici barınma, yiyecek içecek tedariki vb. görevlerin yerine getirilmesinden sonra, en önemli konu, yerel toplulukların ve bireylerin mümkün olan en kısa sürede

afet öncesi yaşam koşullarına kavuşturulmasıdır. Bu normale dönüş süresinin mümkün olduğunca kısaltılması iyileştirme çalışmalarının başlıca amacıdır.

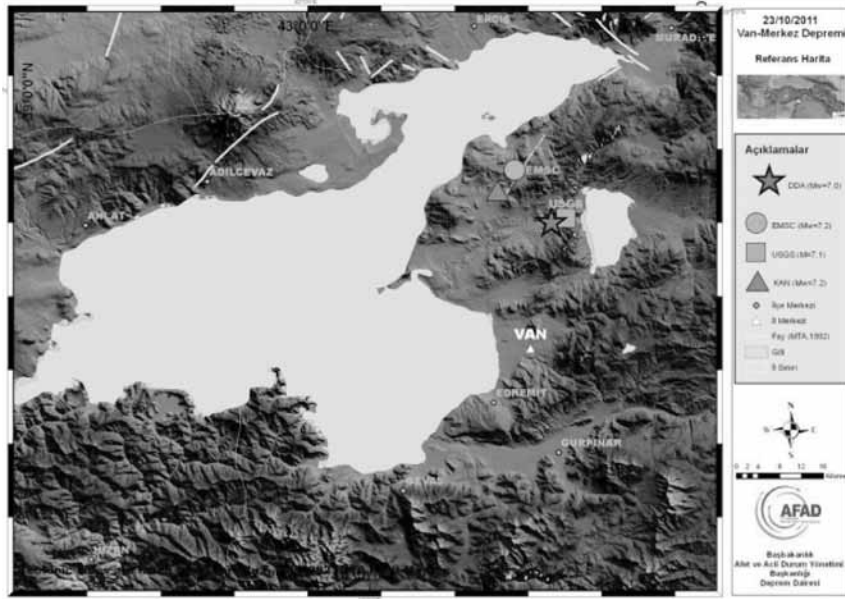
Faaliyetlerin süresi afetin ortaya çıkardığı hasarın büyüklüğüne bağlı olarak birkaç yıl sürebilir ve bu süre içerisinde toplum için gerekli olan ve zarar azaltma aşamasına konu edilen bazı faaliyetler de yürütülebilir. Amaç, afetten etkilenen toplulukların gelecekte de benzer olaylarla karşılaşmaları halinde, aynı olum-

suz sonuçlarla yüz yüze gelmemelerini sağlamak, yani afet zararlarını azaltmaktır. (Ergünay, 1999; Taş, 2003).

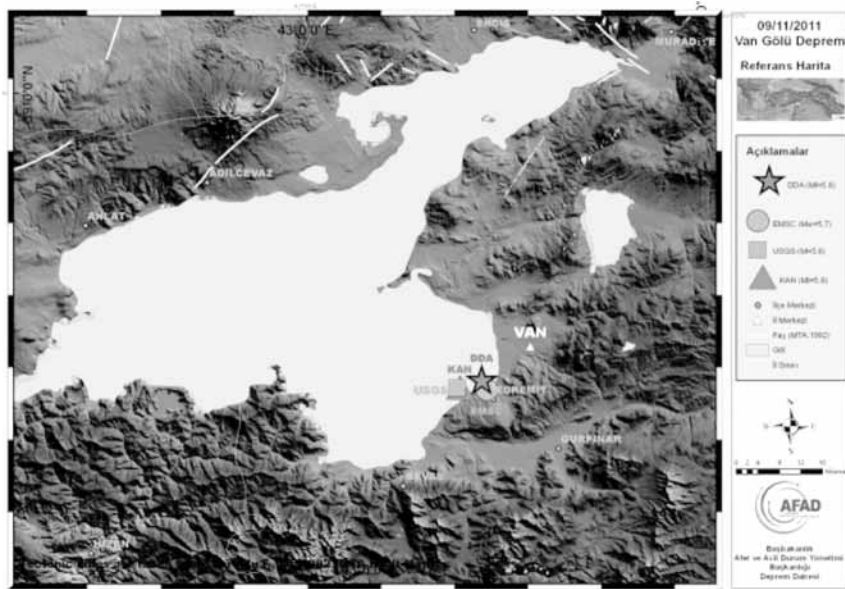
Esasen, Türkiye’de 7269 sayılı yasa uyarınca yerine getirilen iyileştirme işleri, diğer ülkelerdeki uygulamalar ile karşılaştırıldığında oldukça geniş kapsamda yürütülmekte ve aşağıda sayılanların hemen hepsini kapsamaktadır: Hasar tespit, hak sahipliği, yer seçimi, kamu eliyle afetzedeye hak sahiplerine konut üretimi

ve teslimi, evini yapana yardım, kiralama, onarım–tamir, ölüm ve sakatlık yardımları vb..

23.10.2011 tarihinde yerel saat ile 13.04’de Van Merkezde, ilk hesaplamalara göre büyüklüğü $M_w=7,0$ olan bir deprem meydana gelmiştir. $M_w=7,0$ büyüklüğündeki depremden sonra, 09.11.2011 tarihinde Van Gölü içerisinde (Edremit ilçesi yakınlarında) büyüklüğü $M_l=5,6$ olan bir deprem daha meydana gelmiştir.



23 Ekim 2011 Van-Merkez Depreminin çeşitli kuruluşlarca verilmiş dış merkez koordinatları (AFAD, DAD, 2011).



Kasım 2011 Van-Edremit depreminin çeşitli kuruluşlarca verilmiş dış merkez koordinatları (AFAD, DAD, 2011).

09 Aralık 2011 itibariyle; 23 Ekim 2011 tarihli Mw=7.0 büyüklüğündeki depremden sonra Van bölgesinde büyüklükleri 1.7 ile 5.8 arasında değişen 6284 artçı şok meydana gelmiştir. İlk depremde 604, ikinci depremde ise 40 vatandaşımız hayatını kaybetmiş; toplam 252 vatandaşımız enkazlardan sağ olarak kurtarılmıştır. Depremin ilk anlarında; AFAD, 11 ilde bulunan Sivil Savunma Arama Kurtarma Birlik Müdürlükleri ile illerden arama - kurtarma ekiplerini, kamu kurum ve kuruluşları ile sivil toplum kuruluşları ekiplerini bölgeye sevk etmiştir. (Gökçe ve Tetik, 2012)

23.10.2011-09.11.2011 tarihlerinde Van İli ve çevresinde meydana gelen deprem afetleri nedeniyle Başbakanlık AFAD tarafından yapılan iyileştirme çalışmaları aşağıdaki şekilde özetlenebilir:

Van Merkez mahalle ve Beldeler ile Merkez köyler ile Erciş Merkez mahalleler, beldeler ve köyler için kesin hasar tespit çalışmalarına 25.10.2011 tarihinde başlanmış, 10.02.2012 tarihinde tamamlanmıştır. Buna göre yapılan hasar tespit çalışmaları sonucunda aşağıdaki sayısal değerlere ulaşılmıştır.

Buna göre konutları yıkık-ağır hasarlı olan afetzede sayısı **39804** aile, işyeri ağır hasarlı olan afetzede sayısı **3606** ailedir. Köylerde ahırları yıkık-ağır hasarlı olan afetzede sayısı **9728** ailedir.

Söz konusu afetzedelerden; 7269 sayılı Kanununun 28. maddesine istinaden talep ve taahhütname alınarak, Kanununun 40. maddesine göre borçlandırma yapılmaktadır. Kanunda tanımlandığı üzere, "Konut ve iş yerlerinin afetten hasar gördüğü tespit edilen mülk sahipleri, ebeveynine ait hasarlı konutta oturduğu belirlenen evli evlatlar; iştirak veya müşterek mülk maliki oldukları konut veya işyerleri hasar görenler; afet gören yerlerin bitişiğinde veya yakınında, üzerinde bina yaptırılmak üzere Bakanlığımızca (günümüzde AFAD) tespit edilen ve imar planına dâhil edilen yerlerde konutları veya işyeri bulunanlar, I'nci ve II'nci derecede deprem bölgelerinde betonarme olmayan orta hasarlı konutlarını yıkıp yeniden yapmak isteyenler" hak sahibi olmaktadır.

7269 sayılı kanununun 28. ve 40. maddelerine göre hak sahibi kabul edilen afetzede aile sayıları aşağıda belirtilmiştir.

AĞIR HASARLI-YIKIK			ORTA HASARLI			AZ HASARLI			HASARSIZ		
KONUT	İŞYERİ	AHIR	KONUT	İŞYERİ	AHIR	KONUT	İŞYERİ	AHIR	KONUT	İŞYERİ	AHIR
39804	3606	9728	11432	3345	356	57156	8644	6457	50191	6156	3604

Tablo1: Van ili merkez, belde ve köyleri ile Erciş, Edremit ilçesi merkez belde ve köylerinde yapılan hasar tespit sonuçları

Van merkez mahalle ve beldelerde konuttan hak sahibi olan aile sayısı	:	8510
Konutları orta hasarlı olan hak sahibi sayısı	:	2222
İşyerinden hak sahibi olan aile sayısı	:	371
İşyeri orta hasarlı olan hak sahibi sayısı	:	409
Erciş Merkez 13 mahalle ve 2 beldelerdeki konuttan hak sahibi olan aile sayısı :		2471
Konutları orta hasarlı olan hak sahibi sayısı	:	384
İşyerinden hak sahibi olan aile sayısı	:	333
İşyeri orta hasarlı olan hak sahibi sayısı	:	108
Ahırdan hak sahibi olan aile sayısı	:	100
Edremit merkez mahalleri ile 1 beldesinde konuttan hak sahibi olan aile sayısı:		169
Konutları orta hasarlı olan hak sahibi sayısı	:	88
İşyerinden hak sahibi olan aile sayısı	:	--

İşyeri orta hasarlı olan hak sahibi sayısı	:	--
Van merkeze bağlı 93 köyde konuttan hak sahibi olan aile sayısı	:	5796
Konutları orta hasarlı olan hak sahibi sayısı	:	36
İşyerinden hak sahibi olan aile sayısı	:	2
Ahırdan hak sahibi olan aile sayısı	:	2499
Erciş ilçesine bağlı 84 köyde konuttan hak sahibi olan aile sayısı	:	2810
Konutları orta hasarlı olan hak sahibi sayısı	:	25
İşyerinden hak sahibi olan aile sayısı	:	2
Ahırdan hak sahibi olan aile sayısı	:	1054

Buna göre Van, Erciş, Edremit merkez mahalle ile belde ve köylerinde **konutları** yıkık-ağır hasarlı olan hak sahibi aile sayısı: **19.756** ailedir.

Ahırdan hak sahibi olan aile sayısı: **3653** tür.

İşyeri ağır hasarlı –yıkık olup hak sahibi olan aile sayısı: **708** 'dir.

Konut ve işyerleri yıkıldığı ya da ağır hasar gördüğü için, 7269 Sayılı Afetler Kanunu gereğince hak sahibi kabul edilen ailelere Başbakanlık Afet ve Acil Durum Yönetimi Başkanlığınca, 3 tip uygulama ile konutları yapılmaktadır. 1-Toplu Konut İdaresi aracılığıyla, 2-İhaleli olarak, 3-Evini Yapana Yardım Yöntemi. Yapılan konutların maliyet bedelleri farklı olmaktadır. Ancak her tip uygulamada, konutların bedelleri 20 yılda ilk iki yılı ödemesiz 18 yılda eşit taksitlerde ve faizsiz olarak geri alınmaktadır.

Evini Yapana Yardım Yöntemi:

- İnşaatın tamamlanma süresi TOKİ'ye kıyasla daha uzun, yapılan inşaatların kalitesinin iyi olması için sağlıklı ve sıkı bir kontrollük hizmeti gerekir. Maliyeti uygun, vatandaşın geri ödeyebilirliği yüksek.

Toplu Konut İdaresi / İhaleli: Kısa sürede inşaatı tamamlanıyor; inşaat kalitesi göreceli olarak daha iyi; maliyeti yüksek. Vatandaşların borçlandıkları maliyetleri geriye ödeyebilirliği düşük.

Buna göre Van ili Merkez mahalleler ile Bostaniçi beldesi, Edremit ilçesi merkez mahallelerinde hak sahibi olan ailelerin tamamı; Van ili Merkez İlçe Kalecik, Bostaniçi, Kevenli ve Edremit olmak üzere 4 ayrı bölgede, AFAD tarafından TOKİ'ye yaptırılan konutlarla yerleştirilecektir. Hak sahibi olan ailelerin eski yer-

leşim yeri olan mahallesine en yakın alandaki konut gruplarına kura yerleşimleri sağlanacak.

Bununla ilgili olarak, ilk etapta Van merkez Bostaniçi beldesinde 1.088 konut, Kevenli Bölgesinde 480 konutun kura çekimleri 04.09.2012 tarihinde yaptırılarak hak sahiplerine teslim edilmiştir.

Benzer şekilde Erciş ilçesinde biten 1376 konut, kura çektilererek hak sahiplerine teslim edilmiştir. Bu şekildeki kura çekimleri konutların inşaatı bittikçe devam edecek ve Van depreminin 1. yıl dönümü olan 23.10.2012 tarihinde Van merkez ve Erciş ilçesinde yapılan tüm konutların hak sahiplerine teslimlerinin yapılması hedeflenmektedir.

Ayrıca Van ili merkeze bağlı Topaktaş (175 konut+ ahır) ve Özkaynak(50 konut+ ahır) köylerinde haksahibi olan afetzedeler için, AFAD tarafından TOKİ'ye afet konutları yaptırılmaktadır. Söz konusu 225 konutun yapımı bitme aşamasında olup, 2012 yılı Eylül ayı içerisinde anahtar teslimleri yapılacaktır.

Van merkeze bağlı 93 köy ile Erçek beldesi, Edremit'e bağlı 12 köy ve Çiçekli beldesi, Erciş ilçesine bağlı Kocapınar ve Çelebibağı Beldeleri ile Erciş'e bağlı 84 köyde, afetin olduğu ilk günlerden başlayarak vatandaşlarla yapılan görüşmelerde; Merkeze bağlı Topaktaş köyü ile Özkaynak köyleri dışındaki tüm köy ve yukarıda belirtilen beldelerdeki hak sahipleri konutlarını "Evini Yapana Yardım Metodu (EYY)" ile yapmak istediklerini belirtmiş olup, söz konusu yerleşim birimleri ile ilgili yapılan yer seçimi çalışmaları aşağıda belirtilmiştir.

Van depremleri sonrası; özellikle belediye boyutundaki yerleşim birimlerinde süratle toplu yerleşim alanları



seçilmiş ve Toplu Konut İdaresi Başkanlığı vasıtasıyla yapılaşmaya gidilerek afetzedelerin kalıcı iskân sorunları çözülmeye çalışılmıştır.

KÖYLERDE YAPILAN YER SEÇİMİ ÇALIŞMALARI

Yer seçimi çalışmaları Afet ve Acil Durum Yönetimi Başkanlığınca 23.09.2011 tarih ve 6465 sayılı genelge esaslarına göre yapılarak 7269 sayılı kanununun 16. maddesine (Değişik: 2.7.1968 - 1051/1 md.) dayanılarak yürütülmektedir.

Yer seçimi çalışmaları, hak sahiplerine sadece konut/işyeri yapılacak yerleri tespit etme çalışması değildir. Her bir afet konutu/işyerine; altyapı, çevre düzeni, harita ve kadastro işlemleri, planlama, yapılaşma vb. çalışmaları da içermektedir. Bu iş ve işlemler için büyük miktarlarda kaynak harcanmaktadır. Söz konusu çalışmalar, afet sebebiyle sekteye uğramış sosyokültürel ve ekonomik hayatı iyileştiren projeler olarak düşünülmekte ve bu çalışmalara azami özen gösterilmektedir.

Yer seçimi çalışmalarının esasları;

Yer seçimi çalışmaları esnasında, alt yapı hizmetleri, sosyal, kültürel, eğitim ve sağlık hizmetleri dikkate alınarak, yerleşim birimlerinin bütünlüğünün korunması, kırsal yaşamın devamlılığının sağlanması anlayışı temel alınır.

Geçmiş tecrübeler, göstermiştir ki, evinin yıkıldığı yerde ya da köy içerisinde yer seçimi ve yapılaşmaya gidilmeyen afetzedeler, başka yerleşim birimi sınırlarında, beldelerde, ilçe merkezlerinde yapılan konutları ikinci bir ev gibi düşünmekte ya da iş imkânları bulamadıklarından zamanla konutlarını kiralarak köylerine geri dönmektedirler. Köylerindeki eski yerlerine kendi imkânları ile yine sağlıksız, mühendislik hizmeti görmemiş konut – barakalar inşa etmekte, bu konutlarda bir sonraki afette tekrar hasar görmekte, bu da yeniden afetzedelik – hak sahipliği sürecini doğurmaktadır, bu kısır döngü böyle devam etmektedir. Dolayısıyla, özellikle deprem afetinde, kırsal alanda, riski kendi yerinde azaltmak, sağlam yapılaşmayla çözmek mantıklı çözümlerdir. Bu da kendi yerinde iskânı (ve dolayısıyla evini yapana yardım yöntemi ile afet konutu yapımını) avantajlı kılmaktadır.

Kırsal kesimlerde afet riskinin azaltılması için; bu bölgelerde yaygın olarak var olan ve bütün muhtemel afetlerde risk taşıyan mühendislik hizmeti görmemiş yapı stokunun (kerpiç, yığma yapılar gibi), hiç değilse afet sonrası yeni afet konutu yapılarak yerinde azaltılması gerekirken, yer seçimi çalışmalarında afetzedelerin yaşadıkları köylerden başka yerlerde konutlarının yapılması risk altındaki yapı stokunun azaltmasına katkı sağlamamaktadır.

Resmi bir rakam bulunmamakla beraber, afet riski bertaraf edilerek kendi yerinde iskân edilen afetze-

delerin ikamet oranı yaklaşık %100'lerde iken, kendi yerleşim birimi dışındaki toplu alanlarda yer seçimi yapılarak iskân edilen afetzedelerin ikamet oranı % 50 – 60'lardadır.

Birçok toplu yerleşim alanında yapılan afet konutu (özellikle kırsalda), ya afetzedeler tarafından teslim alınmamıştır, ya teslim alınmış ancak terk edildiğinden viraneye dönüşmüştür, ya da hayvan barınağı haline gelmiştir.

Modern iyileştirmede, uluslararası örnekler göstermiştir ki, afetzede isteği ve ihtiyacı önceliklidir. Toplu yerleşim alanına iskân edilen afetzedelerin maruz kaldığı ya da yansıttığı sosyal ve kültürel problemlerde sosyokültürel yapı olumsuz yönde etkilemektedir. (Gökçe ve Tetik, 2012)

Farklı meslek disiplinlerinin katılımıyla yapılan yer seçimi çalışmalarında, komisyonda görevli jeoloji mühendislerinin temel görevi, olmuş veya olması muhtemel bir afet olayından dolayı hak sahibi olan aileler için yeni afet konutunun yapılacağı alanın ilerleyen süreçlerde başka bir afet olayından etkilenip etkilenmeyeceğinin belirlenmesidir. Bu kapsamda inceleme alanı ve yakın civarının jeolojisi detaylı olarak araştırılmalı, afet tehlikeleri tek tek ele alınmalıdır. Yerleşim birimi ve yakın civarında yapılmış olan çalışmalardan faydalanılmalı elde edilen bu veriler ışığında seçilecek yeni yerleşim biriminin/yerinin yerleşime uygunluk durumu değerlendirilmelidir.

Köylerde afetzedelerin kendi yerlerinde yapılan yer seçimi çalışmalarında süreci uzatan işlerin başında mülkiyet problemleri gelmektedir. Seçilen alanların mülkiyetinin afetzedelere ait olması veya söz konusu parselde hisseli ve hissesine düşen oranda bir konutun yapılacak büyüklükte olması gerekmektedir. Ancak yer seçimi çalışmaları tamamlanan köylerde seçilen alanların belirli kısmında, yaklaşık %30 civarında seçilen parselin mülkiyeti dedesi, babası, amcası, kardeşi vb. ait olup tapuda kendi hissesi bulunmamaktadır. Bu durumlarda hak sahibi olan kişilerin ya hisse devrini alması veya tapu devrini alması gerekmektedir. Bununla ilgili iş ve işlemler süreç almakta, ayrıca mülkiyet sorununu çözemeyen vatandaşların kendisine ait yeni yerleşim yerinin gösterilmesi durumunda tekrar arazi incelemeleri yapılarak, parsel ve civarının yerleşime uygunluğu değerlendirilmektedir. Yeri uygun ise yer seçimi çalışmaları tamamlanarak Kadastro Müdürlüğü'nün aplikasyon işleminden sonra konut yapımına geçilmektedir.

Yer seçimi çalışmaları esnasında, afet risklerini azaltma anlayışı çerçevesinde, öncelikle alanın afetsellik durumu değerlendirilmekte, afet tehlikeleri taşıyan, jeolojik açıdan uygun yerleri seçmek ana hedef olmaktadır. Alt yapı hizmetleri, sosyokültürel yapı, ekonomik yapı, eğitim ve sağlık hizmetleri sunabilme durumu dikkate alınarak, yerleşim birimlerinin bütünlüğünün korunması temel ilkedir. Bu nedenle, hak sahipleri için seçilecek yerleşim yerlerinin, mümkün olduğunca eski yerleşim yerine yakın, ilave altyapı – üstyapı harcamalarına yol açmayacak alanlar olmasına öncelik verilmektedir. Sosyokültürel olanaklar, sağlık, eğitim vb. tesislere uzak olmayacak, kamulaştırma gerektirmeyecek alanlar öncelikle tercih edilmektedir.

Hak sahipleri için yerleşim yerlerinin tespiti çalışmalarında aşağıdaki işlem sırası takip edilmektedir:

- a) Öncelikle afetzedenin afete uğradığı yerleşim birimi içerisinde yer seçimi yapılır. Buna göre;
 - 1- Afetzedenin hak sahibi olduğu konutunun/işyerinin bulunduğu arsa ve araziler,
 - 2- Aynı yerleşim biriminde hak sahibine ait başka arsa ve araziler,
 - 3- Bedelsiz temin edilecek arsa ve araziler,
 - 4- Kamulaştırma yolu ile edinilecek arsa ve araziler, sıralaması dikkate alınır.

- b) Afetzedenin afete uğradığı yerleşim biriminde yer seçimi yapılamaması halinde (afetin olduğu yerleşim biriminden farklı bir yerleşim yerine iskân durumunda);

- 1- Hak sahibine ait arsa ve araziler,
- 2- Bedelsiz temin edilecek arsa ve araziler,
- 3- Kamulaştırma yolu ile edinilecek arsa ve araziler öncelik sıralaması dikkate alınarak,

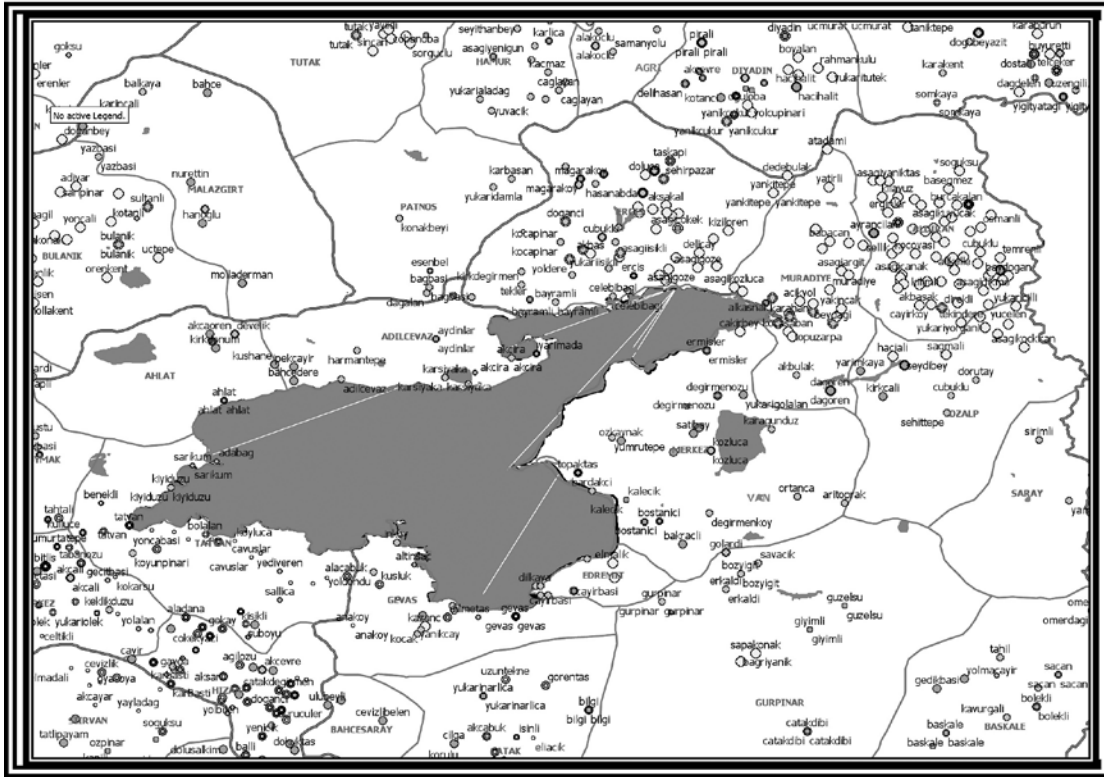
yeni yerleşim yeri tespit edilir.

Yer seçimi çalışmaları genel esasları göz önüne alınarak, Van merkez köyler ile Erciş'e bağlı belde ve köylerde, iç iskân (başka bir yerleşim birimine, il veya ilçe merkezine yerleştirme) yoluna gidilmemiş olup, köylerde yerleşim açısından uygun görülen, mevcut konutların bulunduğu alan ve yakın civarları afetzedenin yeni yerleşim yeri olarak belirlenmiştir. Bu seçilen alanların hak sahibi afetzedenin kendisine ait yerler veya bedelsiz temin edilecek yerler (hazine, mera,

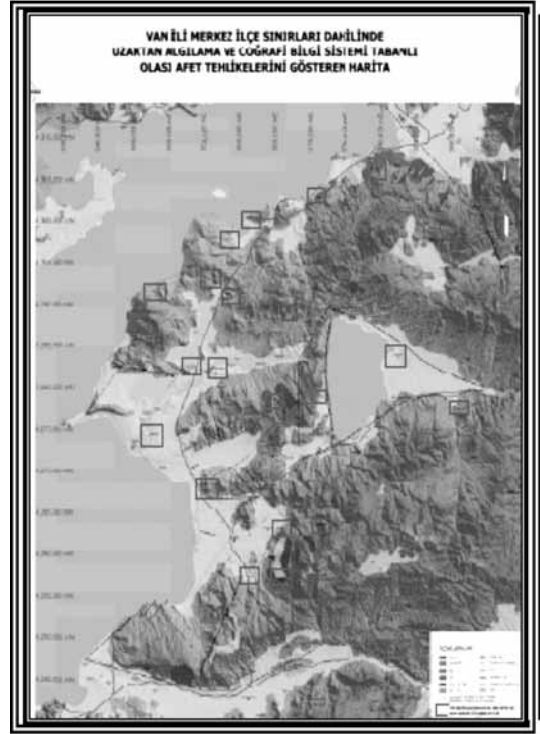
köy tüzel kişiliği, vb.) olmuştur. Yer seçimi çalışmalarından sonra kalıcı afet konutunun işlemleri tamamlanmış ve konut yapım süreçlerine geçilmiştir.

Ancak olumsuz birkaç örnek verilebilir. Köyün tamamında afet riski (heyelan, kaya düşmesi, çığ, su baskını, vb.) bulunan yerleşim yerlerinde köy sınırları içerisinde bedelsiz temin edilecek yerlerin bulunmaması, kamulaştırma yolu ile elde edilecek yerleşime uygun alanların olmaması nedeniyle zorunlu olarak iç iskâna tabi tutulan köyler de mevcut olup, söz konusu köylerdeki afetzedelerden talebi halinde il veya ilçe merkezine (bağlı olduğu yerleşim birimi ilçe ise, ilçeye; il merkezine bağlı ise ilçe) iç iskânları sağlanabilmektedir. Mevcutta tamamlanmış konutlar da bulunmakta olup, bu durumda olan afetzedelerin müraعاتı ve AFAD Başkanlığının/Valiliğin uygun görmesi halinde gerekli işlemler tamamlanacaktır. (Şekil1: Afet uğramış yerleşim birimleri)

Buna göre 23.10.2011-09.11.2011 tarihlerinde meydana gelen depremler sonrasında yapılan ön yer seçimi çalışmalarında öncelikle geçmişte afet olay/ olaylarının meydana geldiği köyler detaylı olarak incelenmiş, bu kapsamda söz konusu köylerle ilgili düzenlenmiş jeolojik etüt raporları, Bakanlar Kurulunca alınan Afete Maruz Bölge sınırları kontrol edilerek, söz konusu alan içerisinde daha önce hak sahibi afetzede kabul edilerek afet konutu yapılmış konut sahiplerinin isimleri belirlenerek mükerrer hak sahipliklerinin (aynı konuttan 2 defa hak sahibi olmanın) önüne geçilmiştir. Bu amaç kapsamında bölgenin ve yakın civarının jeoloji haritaları ile geçmiş dönemlerde meydana gelen afet olaylarının olduğu yerleşim birimleri uzaktan algılama ve coğrafi bilgi sistemi tabanlı olası afet tehlikelerini gösteren harita üzerinde dağılımları gösterilmiştir. (Şekil 2)



Şekil1: Van 2011 depremleri öncesi yaklaşık son 50 yılda Van ve yakın civarında, afete uğramış yerleşim birimlerini gösteren harita. Sarı renkli noktalar özellikle 1976 Çaldıran depreminden etkilenen yerleşim birimlerini, kırmızı renkli noktalar heyelanlardan, mavi renkli noktalar su baskını, pembe renkli noktalar kaya düşmesi afetlerini göstermektedir.)



Şekil.2: Bölgenin 1/500.000 ölçekli jeoloji haritası (MTA) ile uzaktan algılama ve coğrafi bilgi sistemi tabanlı olası afet tehlikelerini gösteren harita (AFAD-2011)

23.10.2011-09.11.2011 tarihlerinde Van İli ve çevresinde meydana gelen deprem afeti nedeniyle afetin ilk günlerinde başlayan ön yer seçimi çalışmaları yapılmıştır. Ön yer seçimi çalışmalarında afetzede bulunan yerleşim yerlerinde potansiyel yeni yerleşim alanları ve yeni yerleşim politikaları tespit edilmeye çalışılmıştır. Hak sahipliği çalışmalarının tamamlanmasıyla, kesin yer seçimi çalışmalarına 24.04.2012 tarihinde başlanmıştır. Geçen süre zarfında; Van merkezde 93 köy, Erciş ilçesinde ise 84 köy ve 2 belde yer seçimi çalışmaları yapılmıştır. Merkez Erçek Beldesi ile Edremit ilçesine bağlı köyler ile Çiçekli Beldesinde hak sahipliği çalışmaları 14.08.2012 tarihinde tamamlandığından, söz konusu bu köyler ile beldelede yer seçimi çalışmalarına 27.08.2012 tarihinde başlanmış olup, çalışmalar devam etmektedir.

Yapılan çalışmalar sonucunda, Topaktaş ve Özkaynak köyleri hariç köylerin tamamı konutlarını “Evinin Yapana Yardım Metodu (EYY)” ile yapacaklarını belirtmiş ve konutların EYY metodu ile yapılması hususunda AFAD’ın da uygun görüşü alınmıştır.

Van ili merkeze bağlı 93 köy, 1 belde, Erciş ilçesine bağlı 84 köy ve 2 belde ile Edremit ilçesine bağlı 12 köy, 1 beldedeki konutlarını EYY metodu ile yapacak olan hak sahibi sayısı **9520**’dir.

Buna göre;

Erciş ilçesine bağlı belde ve köylerde; Tapusu kendisine ait, Maliye Hazinesi, köy tüzel kişiliği mülkiyetinde olan yerler ile, merada yer seçimi çalışmaları tamamlanmış ve inşaatına başlanacak durumda olan hak sahibi sayısı **1556**’dır (toplam hak sahibi sayısı:3269, işlemi tamamlananların oranı % **48** tür).

Edremit ilçesine bağlı belde ve köylerde; Tapusu kendisine ait, Maliye Hazinesi, köy tüzel kişiliği mülkiyetinde olan yerler ile, merada yer seçimi çalışmaları tamamlanmış ve inşaatına başlanacak durumda olan hak sahibi sayısı **126** ailedir.(hak sahibi sayısı **309** işlemi bitenlerin tüm köylerdeki hak sahiplerine oranı:%**40**)

Van merkeze bağlı 1 belde ve köylerde; Tapusu kendisine ait, Maliye Hazinesi, köy tüzel kişiliği mülkiyetinde olan yerler ile, merada yer seçimi çalışmaları tamamlanmış ve inşaatına başlanacak durumda

Farklı meslek disiplinlerinin katılımıyla yapılan yer seçimi çalışmalarında, komisyonda görevli jeoloji mühendislerinin temel görevi, olmuş veya olması muhtemel bir afet olayından dolayı hak sahibi olan aileler için yeni afet konutunun yapılacağı alanın ilerleyen süreçlerde başka bir afet olayından etkilenip etkilenmeyeceğinin belirlenmesidir.

olan hak sahibi sayısı **4187** ailedir.(Hak sahibi sayısı **5832** işlemi bitenlerin tüm köylerdeki hak sahiplerine oranı:% **72**)

Ahırdan hak sahibi olan toplam **3653** kişinin de ahırlarına başlanmasında herhangi bir kısıtlayıcı unsur bulunmadığından, ahır yapımı için Müşavir firma tarafından yapım süreci ve yer teslimleri yapılanlar için inşaatlarına başlanılmıştır. Ahırlardan 424 tanesinin yer teslimleri yapılmış, bunların 180 tanesinin su basmanı, 2 tanesini tabliyesi bitmiş, inşaatlar devam etmektedir.

Erciş ilçesine bağlı belde ve köylerde, 1094 konutun yer teslimi yapılmış, bunlardan 356 tanesinin su basmanı, 131 tanesinin tabliyesi bitmiş olup, 5 tanesinin çatı,tesisat ve siva işleri bitmiş olup, inşaatlar hızla devam etmektedir.

Merkeze bağlı köylerde ise, 2137 konutun yer teslimleri yapılmış, bunlardan 1214 tanesinin su basmanı, 159 tanesinin tabliyesi, 11 tanesinin çatı, tesisat ve siva işleri bitmiştir.

Edremit ilçesine bağlı köylerde hak sahipliği çalışmaları Ağustos ayında bittiğinden yer seçimlerine ağustos ayının sonunda başlanmış, inşaatına başlanan konut bulunmamaktadır.

Yer seçimi çalışmaları **tamamlanmamış** olarak görülen hak sahibi afetzedelerden büyük bir kısmının konutlarının bulunduğu alanlar yerleşime uygun bulunmuş, ancak mülkiyet problemlerinden (tapusu dedesi, babası veya amcasına ait olanlar, mülkiyeti hisseli olup da hissedarlarından muvafakat alınamaması, vb.) dolayı yer seçimi süreci tamamlanamamıştır.

Söz konusu problemlerin hak sahibi afetzedeler tarafından çözülmesi durumunda veya kendisine ait köy sınırları içerisinde tapulu başka yerlerini göstermesi durumunda yer seçimi çalışmaları ayrıca yapılacaktır.

Köylerde toplu yerleşim alanı olarak seçilen yeni yerleşim yerlerinde; hâlihazır harita alımı, imar planına esas jeolojik-jeoteknik etüt raporlarının hazırlanması, mevzi imar planlarının hazırlanması ve bu işlemler ile

ilgili gerekli kurum onaylarından sonra parselasyon ve aplikasyon işlemleri yapılmakta; afetzedelere noter kurası ile parseller verilerek EYY metodu ile konut yapımlarına başlanmıştır.

Afet sonrası, gerek yatırım, gerekse hizmet sektöründe çalışmalar yürüten tüm kurumların ana hedefi bir an evvel Van'ı afetin etkilerinden kurtarmaktır. Bir bütün olarak; Devlet, STK, özel sektör,Odalar, vatandaşlar bir afet anında yapılması gerekli olan tüm eylemleri büyük bir koordinasyon, işbirliği ve dayanışma ruhu ile yerine getirmiştir.

Hedef; ilgili kurum ve kuruluşlarımızın seferberliğinde, afetzedelerin en kısa sürede kalıcı konutlarına yerleştirmek, iktisadi anlamda olumsuz etkilenen Van'da ticari hayatı yeniden canlandıracak hamleleri ivedilikle atmak, yıkılan, zarar gören işyerlerinin ve ticaret merkezlerinin inşaatını en kısa sürede tamamlamak, ekonomik anlamda sıkıntıya düşen çiftçi ve esnafı kredilendirmek, kültürel sosyal ekonomik anlamda örnek teşkil edecek bir Van'ı tekrar meydana getirmek olarak belirlenmiştir.

2011 Van depremleri sonrası yapılan iyileştirme çalışmaları şunu göstermektedir: Devletin tüm kurum ve kuruluşları, sivil toplum örgütleri vb. bir arada, kendi çözümlerini de ortaya koyacak şekilde koordineli olarak bir afete müdahale etme bilincine erişmeye çalışmaktadır.

KAYNAKLAR:

- Gökçe,O. ve Tetik, Ç., 2012. Teoride ve Pratikte Afet Sonrası İyileştirme Çalışmaları, Kitap, 270 sf., Başbakanlık Afet ve Acil Durum Yönetimi Başkanlığı Yayını, Ankara.
- Taş, N., 2003. Olası Deprem Zararlarını Azaltacak Model Önerisi ve Bursa Metropolitan Alanı İçin Bir Yöntem, Doktora Tezi, YÜ Fen Bilimleri Ens., İstanbul.
- Ergünay, O., 1999. Acil Yardım Planlaması ve Afet Yönetimi. Uzman Der Dergisi. Yıl:2, Sayı 6-7, Nisan - Eylül, s 7-14.